



Källa: Hässleholm Miljö AB

## ARBETA MED SOPSAMLARMONSTER

**Att få sina sopor hämtade, kunna sortera sitt avfall, duscha och ha en fungerande toalett tar de flesta för givet. Genom källsortering och hållbar vattenanvändning kan vi alla vara med och bidra till en större mängd återvunnet material, och därmed ett minskat avtryck på vår planet.**

Barn har ett genuint intresse av att lära och är måna om att göra rätt. Vi vill ta tillvara på barnens entusiasm och skapa en tidig medvetenhet och ett intresse för vår miljö och för ett hållbart samhälle. Genom att barnen får kunskap om t.ex. källsortering och vatten skapar vi medvetna och engagerade "miljöhjältar" som blir ambassadörer hemma hos sig och sin familj.

## GENOMFÖRANDE

I materialet med Sopsamlarmonstren får ni och barnen på er förskola lära er hur sopor ska sorteras så de kan återvinnas och bli något nytt. Ni får också lära er hur vattnet kommer till kranen och vart det tar vägen när man spolat, samt vad man får - och inte får - slänga i toaletten. Inled arbetet med Sopsamlarmonstren genom att läsa sagan eller titta på filmen om när Leon upptäckte monstren "Monsterhistoria", reflektera sedan över frågorna nedan.

Diskussionsfrågor är ett bra sätt att uppmuntra till delaktighet, barnen får träna sig i att formulera sina kunskaper, uttrycka sina åsikter och argumentera för sin mening. Det är bra att försöka fånga upp barnens förslag på hur ni kan gå vidare för att ta reda på svaren, formulera frågor och hypoteser för att sedan undersöka dessa. På så vis jobbar ni mot mål och riktlinjer gällande barns inflytande i förskolan enligt läroplanen.

- Vad är egentligen skräp?
- Varför skräpar människor ner tror ni? Vem är det som skräpar ner?
- Ligger det sopor runt förskolan eller skolan eller där ni bor? Vad tycker ni om det?
- Sopsamlarmonstren säger att de sorterar, vad menar de då?
- Det finns fler olika typer av kategorier i våra soptunnor/återvinningsstationer. Vet ni vilka det är?
- Har du sorterat någon gång? Hur visste du hur du skulle göra i så fall?
- Hur kommer dricksvattnet till våra kranar? Vad händer när vi spolat i toaletten?

### DEL 1: VÄLJ VILKA MONSTER NI VILL BÖRJA MED

Det finns idag 19 stycken Sopsamlarmonster, materialet utgår från att varje monster samlar på en kategori av sopor eller vatten. Vi rekommenderar förskolan att börja med källsortering och de 6 vanligaste monstren; Plastis, Pappis, Kompostina, Metallika, Flamman och Prassel. Här är det ett bra tillfälle att användas sig utav Magnettavlan och dess saga, då kan ni på ett roligt och lättamt sätt introducera monstren. Därefter presenterar ni dessa monster lite närmre och fördjupar arbete med någon aktivitet eller material till de olika monstren. Monstren är duktiga på olika saker koppat till målen i läroplanen, i bilagan finns även af-fisch med utdrag från läroplanen. Gå in på skolhemsidan, [www.mittavtryck.se](http://www.mittavtryck.se) och läs om de olika monstren och dess karaktärer och om intresset finns kan ni även introducera fler monster. Låt barnens intresse styra vilka monster ni lyfter först och vilka aktiviteter ni kopplar till monstren. Vill ni sedan även arbeta med vatten så rekommenderar vi att först introducera Aqua-Liv och sedan Towalett.

#### KÄLLSORTERING

##### Plastis - En kreativ skapare

Till Plastis ska alla förpackningar som är gjorda utav plast kastas, både mjukplast och hårdplast. Vi brukar definiera en förpackning som något som innehöll något när vi köpte det. En ketchupflaska innehöll ketchup, ett godisplast innehöll godis, en balsamflaska innehöll balsam. Det finns anda produkter som är tillverkade av plast, men om det inte har varit en förpackning ska det inte slängas i plastförpackningar. En tandborste och en diskborste är båda gjorda av plast, men det har inte varit någon förpackning, därför ska de sorteras som brännbart.

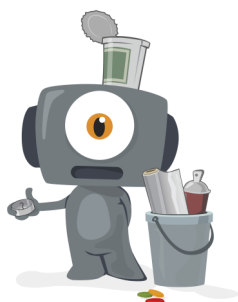


##### Pappis - Matematikern

Till Pappis ska alla förpackningar (något som innehöll något när vi köpte det) som är gjorda av papper kastas. Ett flingpaket innehöll flingor, en toalettrulle innehöll toalettpapper, en mjölkförpackning innehöll mjölk. Det är viktigt att skilja olika pappersprodukter åt, exempelvis ska tidningar, ritpapper och reklamblad sorteras som tidningar. Detta för att pappersförpackningar och tidningar återvinns vid skilda pappersbruk som är specialiserade på olika papperskvaliteter.

##### Kompostina - Natur och kretsloppskunning

Matavfallet ska kastas till Kompostina som skickar det vidare till en biogasanläggning. Där blir den gamla maten biogas som stadsbussarna i Hässleholm använder som drivmedel. Nästa gång ni åker buss kanske det är ert gamla bananskal som gör att bussen kan köra. I Sverige slänger vi väldigt mycket mat som vi egentligen hade kunnat äta. Den stora miljöpåverkan som maten ger upphov till från jord till bord sker helt i onödan när vi kastar fullt ätbar mat.



##### Metallika - Integritet och värdegrunder

Metallika samlar på många olika metaller, de två vanligaste är aluminium och stål. I återvinningsprocessen separeras först stålet från produkten, övrigt material går vidare i processen och i nästa steg plockas aluminiumet ut, slutligen separeras det material som kvar. Aluminium kan återvinnas hur många gånger som helst utan att bli förstört. Metallprodukter återvinns till många olika nya produkter, detta beror på vilken typ av metall som produkten består av.

### Flamman - Rörelseexpert

När vi har sorterat ut allt som går att återvinna kvarstår trots allt en del sopor. En väldigt liten del av dessa deponeras och resten kastar vi till Flamman som utvinner energi ur soporna. I brännbart ska sopor som inte går att återvinna kastas, tyvärr hamnar mycket fel. Tittar vi i de brännbara högarna på återvinningscentralerna finns mycket förpackningar, tidningar och andra sopor som faktiskt hade kunnat återvinnas. Att återvinna är bättre än energiutvinna, i Hässleholms kommun eldas det brännbara avfallet i vårt fjärrvärmeverk som gör hus varma och ger varmvatten till duschen.



### Prassel - Språkkunnig

Till Prassel är det inte bara tidningar som ska slängas. Även ritpapper, kataloger, reklam och kvitton ska slängas här. Just ritpapper brukar hamna fel, framförallt så fort det är klippt i. Inte sällan slängs detta i brännbart vilket är synd då just papper är superbra att återvinna. Pappersfibern kan återvinnas ungefär sju gånger innan den är utsliten.

## VATTEN

### Aqua-Liv - Berättaren

Vår dricksvatten är det Aqua-Liv som har hand om, det är tveklöst det viktigaste vi har. Utan det finns det ingen möjlighet till liv för varken djur eller människor. De kommunala vattenverken producerar nästan 900 miljarder liter dricksvatten per år. Dricksvattnet i Hässleholm utgår alltid från grundvattnet. Vattnet behandlas därefter i vattenverk för att bli ett högkvalitativt och gott dricksvatten. Behandlingen kan exempelvis bestå utav luftning, filtrering och pH.-justering. Efter behandling distribueras det och det är bara att öppna kranen för ett rent och gott dricksvatten.



### Towalett - Teknikern

Ett fungerande avloppssystem är grundläggande för vår hälsa och miljö. Där är det Towalett som har koll på hur avloppssystemet leder bort och renar spillvatten. Spillvatten kallas det vatten som kommer från vaskar och toaletter, det leds till en reningsanläggning och renas innan det släpps ut i naturen. I Hässleholm har vi olika reningsverk i olika storlekar som alla har som uppgift att se till att vattnet är rent. I Sverige renas totalt 1,5 miljarder kubikmeter spillvatten varje år!

## DEL 2: AKTIVITETER & MATERIAL

Det finns mycket material och olika aktiviteter som kan göras med fokus på de olika monstren. Mycket av materialet är digitalt och hittas på Hässleholm Miljös skolhemsida, [www.mittavtryck.se](http://www.mittavtryck.se). Nedan kan ni se lite tips på aktivitet och material, men det är bara fantasin som sätter gränser så tänk gärna öppet kring hur sopsamlarmonstren kan användas!

### UPPDRAG

#### **Låt barnen sopsortera**

Fyll en eller flera påsar med blandade sopor och sortera tillsammans med barnen. Sortera soporna så här: plastförpackningar, pappersförpackningar, matavfall, metall, brännbart, tidningar och papper, glasförpackningar och eventuellt någon annan fraktion/kategori. Skriv ut de enskilda affischerna på monster och dess fraktion så ni tydligt kan sortera upp soporna till monstren.

Ännu bättre än att göra en övning där barnen sorterar soporna är såklart att låta barnen bli delaktiga i den dagliga sopsorteringen. Hur ser förskolans sopsortering ut? Kan barnen sortera ut och slänga t ex pappersförpackningar för sig? Sorterar förskolan ut matavfall, såsom äppelskruttar och bananskal? Ha sorteringen på barnens nivå och låt dem vara med och slänga soporna.

#### **Vad händer med skräpet?**

Ta en bräda där ni kan fästa t.ex. bananskal, konservburk, en glasflaska och en bit plast. Ta en bild på brädan så ni tydligt ser hur den såg ut från början. Hitta en bra plats där ni kan utföra experimentet, det behöver finnas tillgång till jord, löv och nedbrutet växtmaterial. Gräv ner brädan under ett tunt lager jord, löv och andra växter. Titta till brädan med jämna mellanrum, ungefär 1–2 gånger i månaden och dokumentera varje gång om ni ser några skillnader på sakerna ni grävde ner.

Vad händer med skräp som slängs på marken runt omkring oss? Vilken typ av skräp tror du stannar kvar längst i naturen? Vad händer med skräp som slängs på marken runt omkring oss? Hur skulle det se ut runt omkring oss om alla slängde skräp var som helst? Finns det något du kan göra för att det ska bli mindre skräp runt omkring dig?

#### **Minska matsvinnet med Kompostina på förskolan!**

Det borde det vara självklart att inte slänga fullt ätbar mat. Diskutera med barnen varför ni inte ska slänga mat och varför Kompostina har ont i sin mage? Har hon kanske fått för mycket matsvinn? Prata om att det är viktigt att ta lagom mycket mat och att ni hellre kan ta flera gånger istället för att ta väldigt mycket första gången. Prata också om mättnadskänslan, äta så ni känner er mätta.

Involvera barnen i arbetet för att minska matsvinnet. Be personalen i köket om att samla matavfall i en separat hink så att ni kan väga det. Gör ett formulär som ni fyller i varje dag under till exempel en eller två veckor. Notera exempelvis vilka maträtter som serverades, vad som har slängts och hur mycket det vägde. Målet är såklart att mängden mat som slängs ska minska. Fortsätt diskussionerna i gruppen om varför ni slänger mat och hur ni kan göra för att minska matsvinnet.

#### **Var med i Håll Sverige Rents kampanj "Vi håller rent!"**

Ladda ryggsäckarna med varm choklad och matsäck och ger er ut på en skräpplockarskattjakt i skogen. Glöm inte att ta på er skräpletarglasögonen så att ni verkligen hittar allt skräp som gömmer sig i naturen. När ni kommer tillbaka från er skattjakt, fira er fina prestation genom att dansa loss till Electric Banana Bands låt "Håll Himalaya Rent" samtidigt som ni sorterar skräpet ni hittat rätt till våra sopsamlarmonster.

### Transportera vatten

Barnen ställer sig på ett led. Alla har varsin mugg. Det första barnet i ledet står vid en hink full med vatten. Det sista barnet står vid en tom hink. När startsignalen går fyller försteman sin mugg med vatten ur spannen och håller sedan över vattnet från sin mugg till nästa barns mugg osv. När siste man får vattnet i sin mugg håller hen det raskt ner i sin hink. Så fortsätter leken, antingen under en förutbestämd tid eller tills vattnet i första spannen är slut. Då kan man mäta hur mycket vatten laget lyckats transportera. (Vilken tur att vi har vattenrör som transporterar vårt vatten hem!)

### Påverkar förskolan eller hemma

Låt barnen göra informationslappar till förskolans toaletter som förklarar att toaletten bara vill ha kiss och bajs. Ni kan exempelvis kopiera och klippa ut bilder på saker som inte hör hemma i toaletten och göra tydliga kryss över dem.

## UTFORSKA OCH PRESENTERA

### Sopsortering och återvinning

Låt de äldre barnen utforska och berätta om återvinning och sortering. Dela upp barnen i grupper med en pedagog i varje och låt varje grupp utforska olika sorters sopor som kan återvinnas. Det finns processer för de olika monstren och fraktioner inne på skolhemsidan som de kan utgå ifrån.

### Genusperspektiv

Låt barnen utforska och berätta vem av monstren som är flicka och vem som är pojke. Var det något monster som ni trodde var typiskt killig eller tjejig? Varför?

### Vad får hamna i toaletten?

Visa upp exempel på sådant som felaktigt slängs i toaletten, t ex plåster, bomullspinnar, små leksaker, pappershanddukar. Kanske kan ni även visa upp en låtsas-bajskorv eller ett glas med färgat gult vatten som exempel på vad som får spolas ned. Diskutera vilka saker som hör hemma i toaletten och vilka som ska slängas i papperskorgen.

## VAR KREATIV

### Gör monstren utav skräp

Det är faktiskt ännu bättre att försöka göra något nytt av gamla grejer än att sopsortera, detta brukar vi kalla återbruk eller återanvända. Låt barnen ta med sig sopor, t.ex. pappersförpackningar hemifrån till förskolan, då involverar ni både barn och vårdnadshavare. Kanske kan ni ha en låda som fylls med återvinningsmaterial med en bok där vårdnadshavare kan skiva ner vad de diskuterat hemma? Vad vill barnen göra med det material de har med sig? Därefter kan ni skapa Pappis av pappersförpackningar, Plastis av plastförpackningar m.f. Börja med att göra en ritning, använd sax, limpistol, färg, nål och tråd m.m. för att skapa.

## ÅTERANVÄNDA & FÖREBYGGA AVFALL

### Skåpet Tage - byt saker med varandra

Skåpet Tage hjälper vårdnadshavare att på ett enkelt och miljövänligt sätt byta kläder med varandra. Idén är både enkel och miljövänlig. I skåpet Tage kan vårdnadshavare lämna kläder och skor som deras barn inte behöver längre och ta med sig kläder som andra vårdnadshavare har lämnat i skåpet och som deras barn inte har användning för längre.





Placera gärna skåpet på en plats som är lättillgänglig, men ändå inte i en alltför öppen miljö. En del kan tycka att det känns obekvämt att ta kläder ur skåpet om andra ser. Involvera gärna barnen och gör Tage mer personlig! Låt exempelvis äldre barn måla en skylt med texten "Skåpet Tage" som ni kan sätta högst upp på skåpet, eller varför inte måla ett par stora ögon eller ett par skor att sätta på skåpsluckorna. Det finns även skyltar med Sopsamlarmonstren att skriva ut på skolhemsidan.

Det är bra att utse en i personalen som är särskilt ansvarig för skåpet. Tage sköter sig mestadels själv, men någon behöver sköta dessa tre uppgifter:

1. Informera personal och föräldrar om att skåpet finns och hur det fungerar.
2. Hålla koll så att det inte är stökigt i skåpet.
3. Rensa bort sådant som legat kvar under lång tid plockas ut och endera skänks bort eller används på annat sätt.

### Tygpåsar till extra kläder

Be vårdnadshavare ha med väska eller tygpåse som det kan läggas extra kläder eller annat som ska tas med till och från förskolan. På så sätt minskas plastpåsar som annars används för att ta hem smutsiga kläder.

## PYSSEL

### Färglägg sopsamlarmonstren

Det finns två olika målarbilder en lättare och en lite svårare. Skriv ut målarbilderna och låt barnen färglägga bilderna med de olika sopsamlarmonstren.

### Pärla eller sy korsstyng med sopsamlarmonstren

Mönster för att pärla de olika sopsamlarmonstren finns inne på skolhemsidan, dessa kan också användas för att sy korsstyng.

Ni hittar mer pyssel inne på skolhemsidan.

## HITTA LÄNKARNA

Sagan om när Leon hittade monstren: [www.mittavtryck.se/mitt-avtryck/sopsamlarmonster/forskola/lar-kanna-dem](http://www.mittavtryck.se/mitt-avtryck/sopsamlarmonster/forskola/lar-kanna-dem)

Lär känna monstren: [www.mittavtryck.se/mitt-avtryck/sopsamlarmonster/forskola](http://www.mittavtryck.se/mitt-avtryck/sopsamlarmonster/forskola) - klicka sedan vidare antingen på de skrollande monstren eller i list menyn "Lär känna dem" för att läsa om varje monster.

Matsvinn: [www.mittavtryck.se/mitt-avtryck/sopsamlarmonster/forskola/vuxna/matsvinn](http://www.mittavtryck.se/mitt-avtryck/sopsamlarmonster/forskola/vuxna/matsvinn)

Håll Sverige Rent: [www.mittavtryck.se/mitt-avtryck/sopsamlarmonster/forskola/skrapplockardagarna](http://www.mittavtryck.se/mitt-avtryck/sopsamlarmonster/forskola/skrapplockardagarna) och [www.hrs.se](http://www.hrs.se)

Vad händer sen: [www.mittavtryck.se/mitt-avtryck/sopsamlarmonster/forskola/vad-hander-sen](http://www.mittavtryck.se/mitt-avtryck/sopsamlarmonster/forskola/vad-hander-sen)

Pyssla: [www.mittavtryck.se/mitt-avtryck/sopsamlarmonster/forskola/pyssla](http://www.mittavtryck.se/mitt-avtryck/sopsamlarmonster/forskola/pyssla)

Monsteråret: [www.mittavtryck.se/mitt-avtryck/sopsamlarmonster/forskola/vuxna/monsteraret](http://www.mittavtryck.se/mitt-avtryck/sopsamlarmonster/forskola/vuxna/monsteraret)

Utdrag ut läroplan LPFÖ18

## FÖRSKOLANS VÄRDEGRUND OCH UPPDRAG

Förskolan har ett uppdrag att ge eleverna ett miljöperspektiv och ge dem verktyg för att förstå hur deras egen livsstil har betydelse.

*"En positiv framtidstro ska prägla utbildningen. Utbildningen ska ge barnen möjlighet att tillägna sig ett ekologiskt och varsamt förhållningssätt till sin*

*omgivande miljö och till natur och samhälle. Barnen ska också ges möjlighet att utveckla kunskaper om hur de olika val som människor gör kan bidra till en hållbar utveckling – såväl ekonomisk och social som miljömässig."*

## MÅL

Materialet berör flera av målen i förskolans läroplan, förhoppningen är att materialet och dess övningar ska kunna fungera som ett stöd i arbetet med miljöfrågor i förskolan. Framför allt berörs följande mål:

*Normer och värden*

Förskolan ska ge varje barn förutsättningar att utveckla

- öppenhet, respekt, solidaritet och ansvarstagande,
- förmåga att ta hänsyn till och leva sig in i andra människors situation samt vilja att hjälpa andra,

- förmåga att upptäcka, reflektera över och ta ställning till olika etiska dilemman och livsfrågor i vardagen,
- ett växande ansvar och intresse för hållbar utveckling och att aktivt delta i samhället.

*Omsorg, utveckling och lärande*

Förskolan ska ge varje barn förutsättningar att utveckla

- förståelse för samband i naturen och för naturens olika kretslopp samt för hur människor, natur och samhälle påverkar varandra,
- förståelse för hur människors olika val i vardagen kan bidra till en hållbar utveckling.

## RIKTLINJER

Materialet berör även fler av riktlinjerna i förskolans läroplan, även här är förhoppningen att materialet ska fungera som stöd i förskolpedagogens och arbetslagets arbete. Framförallt berörs följande riktlinjer:

*Normer och värden*

Arbetslaget ska

- uppmärksamma och problematisera etiska dilemman och livsfrågor i vardagen,
- uppmärksamma barnen på att människor kan ha olika värderingar som styr deras uppfattningar och handlingar och samtidigt förankra de grundläggandena värdena.

*Omsorg, utveckling och lärande*

Arbetslaget ska

- utmana barnens nyfikenhet och förståelse för språk och kommunikation samt för matematik, naturvetenskap och teknik.
- skapa förutsättningar för barnen att förstå hur deras egna handlingar kan påverka miljön och bidra till en hållbar utveckling,
- skapa förutsättningar för barnen att lära känna sin närmiljö och de samhällsfunktioner som har betydelse för det dagliga livet samt att ta del av det lokala kulturlivet.

Nedan kan du se vilka av de Globala målen materialet om Sopsamlarmonstren kopplar till.

